



ACISJF MADRID JUNTAS SOMOS CAMINO



MEMORIA 2021

HACIENDO CAMINO

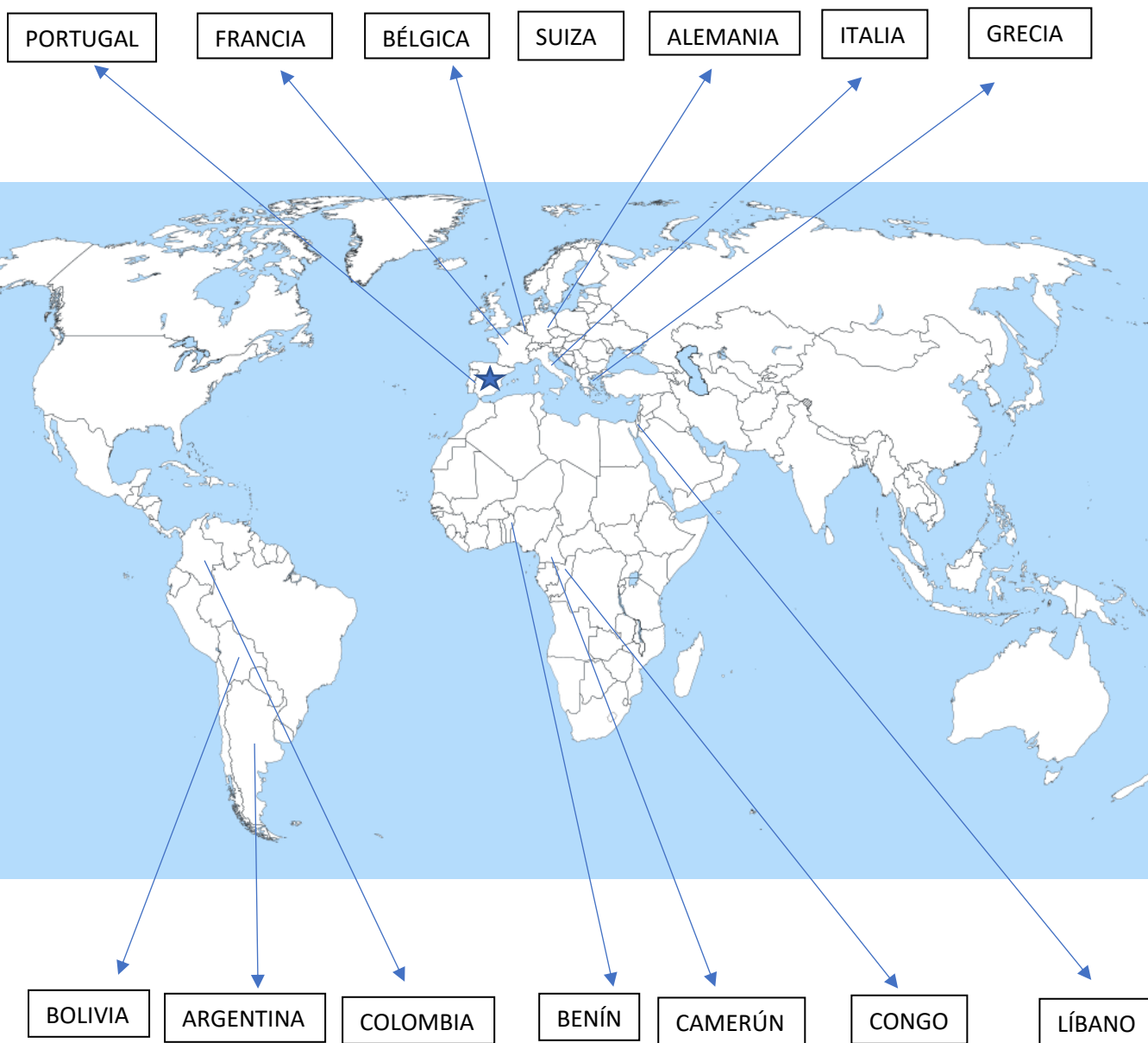
Durante el 2021 **LA ASOCIACIÓN CATÓLICA ESPAÑOLA DE SERVICIOS A LA JUVENTUD FEMENINA ACISJF-MADRID**, siguiendo con su trayectoria de trabajo focalizado en “LA MUJER” como actor fundamental y motor de las sociedades, continúa siendo el factor que impulsa nuestro esfuerzo por mejorar su posición, participación y aportación a las familias, sociedades y pueblos.

Durante este último año todo el equipo y Junta Directiva de la entidad, ha fortalecido su actividad en la búsqueda de nuevas líneas de trabajo, desarrollo y financiación, así como también en nuevos proyectos que den continuidad, a la vez que potencian los pilares que fundamentan la razón de ser y naturaleza de ACISJF MADRID.

A punto de cumplir 50 años trabajando en Madrid como asociación autonómica y más de 100 en unión con la Nacional, hacemos una mirada retrospectiva y vemos todo lo que hemos trabajado por la mujer, vemos cuanto hemos caminado a su lado, y en algunas ocasiones delante de ellas intentando abrir camino para que su presente y su futuro tenga vida propia, buscando su lugar en su vida y en la de toda la sociedad, no solo a nivel individual sino también como colectivo, entendemos e intentamos trabajar por ese objetivo, hemos entendido que la unión nos hace más fuertes y que aquello que nos diferencia debe ser lo que seamos capaces de ofrecer... “la diferencia nos hace particulares y únicas”.

*La forma en que ves a las personas,
es la forma en la que las tratas,
y la forma en la que las tratas, es en lo que se convierten.
Johann Wolfgang von Goethe*

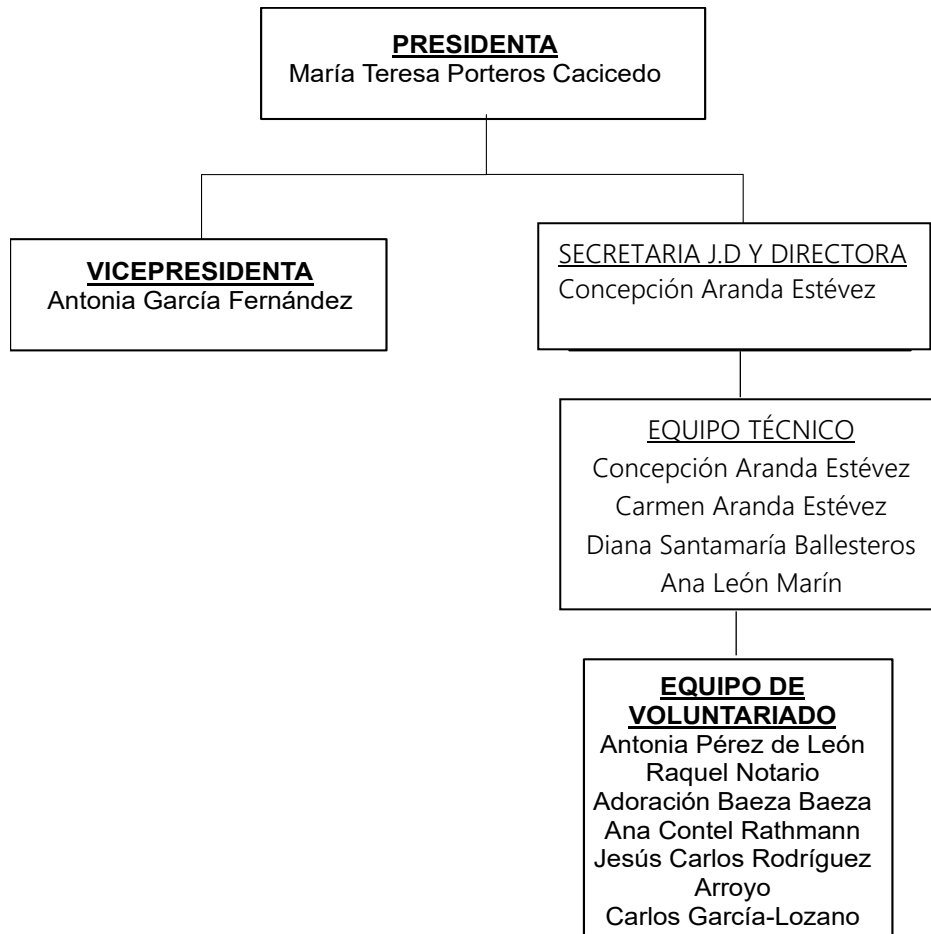
LA ASOCIACIÓN ACISJF INVIA EN EL MUNDO



Así mismo nuestra entidad participa en sendos ENCUENTROS INTERNACIONALES, como miembro de número:

1. ASAMBLEA INTERNACIONAL ACISJF
2. CRE, COMISIÓN REGIONAL EUROPEA

NUESTRO EQUIPO DE TRABAJO



NUESTROS ÓRGANOS DE GOBIERNO

JUNTA DIRECTIVA	
PRESIDENTA	MARIA TERESA PORTEROS CACIDEDO
VICEPRESIDENTA	ANTONIA GARCIA FERNANDEZ
SECRETARIA J.D	CONCEPCIÓN ARANDA ESTÉVEZ
TESORERA	
VOCALES	
1er VOCAL	CARMEN ARANDA ESTÉVEZ
2do VOCAL	ANTONIA PÉREZ DE LEÓN
3er VOCAL	ADORACIÓN BAEZA BAEZA

NUESTRO PILARES

LA ACOGIDA

La labor que realiza ACISJF-MADRID para mejorar la integración y adaptación y en definitiva, la calidad de vida de nuestras usuarias se enmarca en una serie de actividades que comienzan con la acogida como primera actuación social que realiza la Asociación con sus usuarias que llegan desde todas las latitudes en búsqueda de ayuda, una opción laboral y una oportunidad para ellas y sus familias y tiene a su vez como objetivo específico la identificación de la problemática social de cada una de ellas, la identificación de su realidad y la elaboración de la intervención específica y necesaria para cada caso.



EN EL 2021 SE ATENDIERON A 1750 USUARIAS DE LAS CUALES CASI EL 50% SON INSCRIPCIONES NUEVAS

ASESORAMIENTO, ORIENTACION y FORMACIÓN

Esta actividad se presta por el equipo de profesionales de La Asociación. Son las acciones transversales que se llevan a cabo con cada una de las usuarias, se establecen las necesidades que cada una necesita, se les apoya para intentar dar solución a cada situación que presentan, se les guía a través de asesoría jurídica para ubicarlas en aspectos socio-laborales y se les ofrece formación para ampliar su perfil de empleabilidad y hacer posible su inserción en el sistema laboral español.



Cursos

- Organización Doméstica
- Cuidados básicos del anciano.
- Primeros Auxilios
- Cocina Básica Española
- Manipulación de Alimentos.
- Teleoperadora
- Habilidades Socio-laborales



Talleres

- .-Orientación en Búsqueda de Empleo y elaboración del curriculum
- .-Economía Doméstica
- Legislación laboral en materia de empleadas del hogar. y en temas de extranjería
- Taller Igualdad de Género

MEDIACIÓN E INSERCIÓN LABORAL

Uno de nuestros pilares institucionales en cuanto a acción social, pretende brindar una oportunidad a las usuarias de acceso al sistema laboral, se esgrime como punto de contacto entre las familias españolas que buscan ayuda para sus hogares en el ámbito doméstico y las mujeres que acuden en busca de ayuda y una oportunidad de trabajo.



EN EL 2021 TRAMITAMOS 98 OFERTAS DE TRABAJO Y 50 INSERCIONES LABORALES.

“LA MUJER”

PRESENTE EN NUESTROS PROYECTOS... ¡ES NUESTRO OBJETIVO!

PROGRAMA DE ITINERARIOS INTEGRADOS Y PERSONALIZADOS DE INSERCIÓN SOCIO- LABORAL

Ministerio de Inclusión,
Seguridad Social y
Migraciones y Fondo
Social Europeo.

En este proyecto se ha buscado la integración de personas inmigrantes con permiso de residencia y trabajo, en los canales de empleo. Para ello se trabaja en las áreas de formación, orientación laboral y ayuda a la inserción laboral. Así mismo, se realiza un seguimiento y acompañamiento a las participantes. Se han atendido dentro del marco del proyecto 100 personas, realizando itinerario completo 86 personas.



Unión Europea

Fondo Social Europeo
"El FSE invierte en tu futuro"



SECRETARÍA DE ESTADO
DE MIGRACIONES
DIRECCIÓN GENERAL DE INCLUSIÓN
Y ATENCIÓN HUMANITARIA

PROGRAMA-UTIL EMPRESAS DE INSERCIÓN

Comunidad de Madrid y
Fondo Social Europeo.

Desde el inicio de este programa, trabajamos por la inserción social y laboral de mujeres emigrantes en situación de especial vulnerabilidad y peligro de exclusión social, centrándonos en su formación ocupacional para ampliar su perfil de empleabilidad y dando soporte y apoyo específico para la búsqueda de empleo. Se han atendido a 80 usuarias manteniendo dentro del proyecto 40 itinerarios permanentes.



Comunidad
de Madrid



UNIÓN EUROPEA
FONDO SOCIAL EUROPEO
El FSE invierte en tu futuro

PROYECTO DE ASOCIACIONISMO: “UNA ENTIDAD CON TODOS, UNA ENTIDAD PARA TODOS”

Ayuntamiento de Madrid
Distrito de Salamanca.

Este es un nuevo programa en la entidad y busca crear un trabajo en red para que junto con otras asociaciones consigamos de manera coordinada la atención integral a la MUJER. Busca también fomentar la participación del voluntariado y la captación de socios en la entidad.

En desarrollo de este proyecto se realizaron 6 eventos cuyo objetivo es incrementar el tejido asociativo entre sus socios y la captación de más valores que fortalezcan la Asociación; la relación entre la entidad y otras del tercer sector, su relación con sus voluntarios a través de sinergias como las TIC, actividades que se han visto incrementadas y potenciadas.



MADRID



MADRID

ACISJF MADRID: FORMACIÓN Y TRABAJO, TU FUTURO

En acción, la huella social de BANKIA

Después de 5 lagos y fructíferos años de trabajo en común, gracias a la colaboración del programa “**En Acción, la Huella social de Bankia**” en el que se han desarrollado varios proyectos de ayuda social a muchas de las usuarias de la entidad, este año ha llegado a su fin la actividad social con esta importante empresa colaboradora, con este último proyecto centrado en la inserción laboral y la formación integral de nuestro colectivo de actuación, con 84 personas beneficiarias en este proyecto y 189 indirectas.



PROYECTO DE ALIMENTOS 2021 “UN DÍA CON ALIMENTOS, UN DÍA MÁS PARA SEGUIR ADELANTE”

Asociación MAPARA

Desde este proyecto, con el que cuenta nuestra entidad desde 2014 y cuyo objetivo es ayudar a la reducción de la brecha vulnerable de algunas familias en cuanto a su manutención en alimento.

Durante este año se ha ayudado de manera periódica con alimentos a **83 familias**, con la asistencia imprescindible de la **Asociación MAPARA**.



INICIATIVA “ROPERO 2021”

Unión Vecinal de la Palma

A través de esta iniciativa que nace de la unión de jóvenes vecinos de LA PALMA se pone en evidencia que las situaciones más duras pueden sacar lo mejor de las personas, pues este grupo de jóvenes palmeros además de ayudar a sus coterráneos ante la emergencia vivida por el volcán, decidieron compartir las ayudas que les llegaban con entidades sin ánimo de lucro y así ayudar a otros que por otras causas también necesitan asistencia, en este caso en forma de menaje de hogar, y ropa de abrigo.

A través de esta iniciativa se ayudó **a 11 familias**.

Unión Vecinal de la Palma



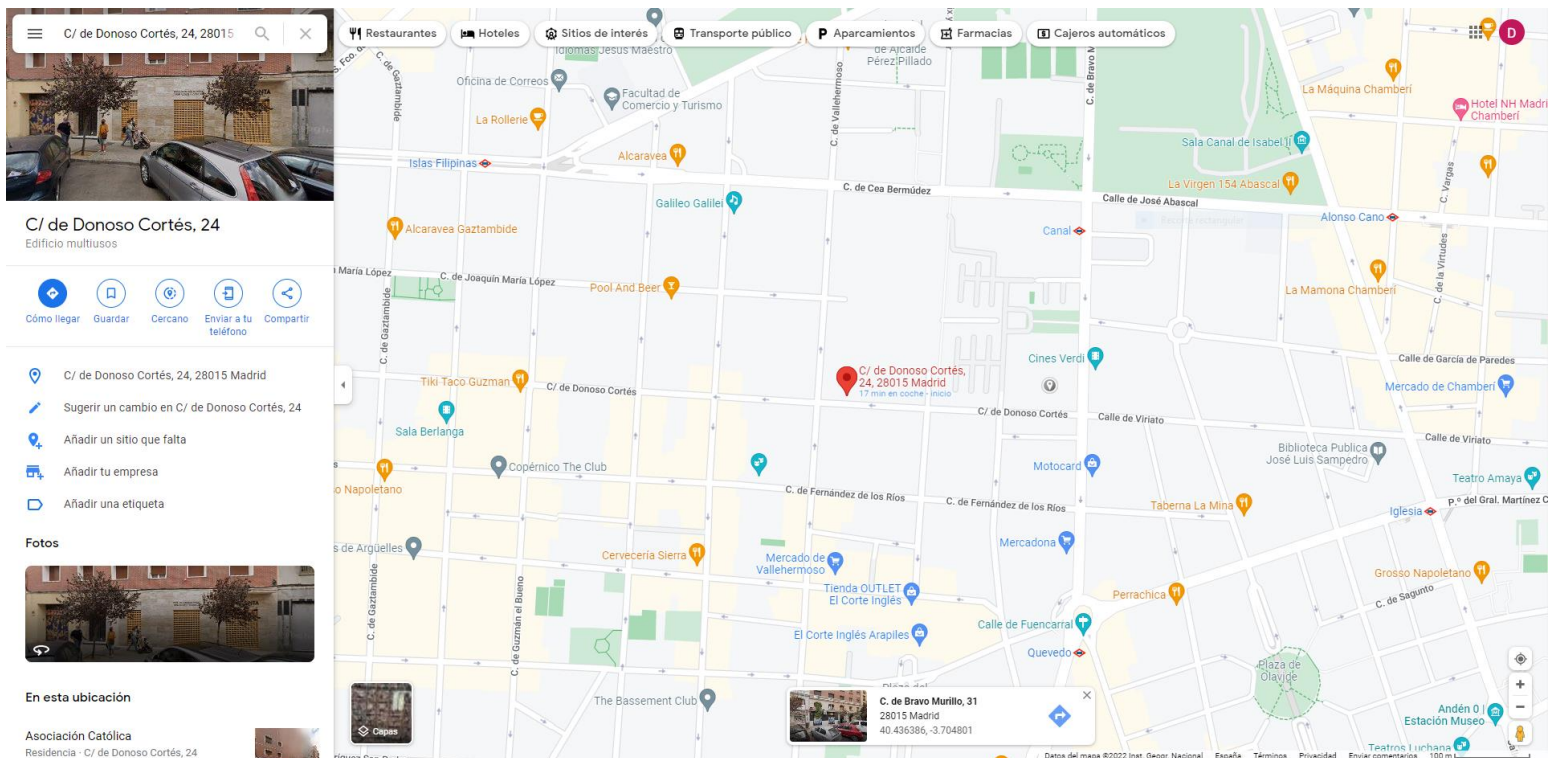
NUESTRA RESIDENCIA ESTUDIANTIL...UNA OPORTUNIDAD PARA TODAS

Debemos remontarnos a 1945 para hablar de la primera Residencia que abrió la Asociación Católica Española de Servicio a la Juventud Femenina, se creó para ayudar a quien se ha convertido en nuestra razón de trabajo "LA MUJER", por ella y para ella, llevamos abiertos más de medio siglo impulsándola y convirtiéndonos en un instrumento de lucha para alcanzar sus objetivos académicos y laborales. Mas de medio siglo en el que esta actividad ha ido modificándose y actualizándose con el correr de los años y que se ha convertido en una seña indeleble de la impronta que es esta actividad para nuestra entidad, que guardamos y mantenemos con celo y cuidado, porque queremos acompañar y dar una oportunidad a quien viene a la capital de tener un sitio, un hogar, un refugio para desarrollarte como persona.

En esta actividad se evidencia la impronta real y espiritual de la Asociación y después de tantos años y de tantas mujeres apoyadas en ella, podemos afirmar con rotundidad que nuestra Residencia se esgrime como el hogar de sus residentes en Madrid, la hacen suya y entre ellas una mano amiga mientras estudian y se labran su futuro.

Se encuentra localizada en pleno centro de Madrid, en el barrio de Chamberí y cuenta con capacidad para el alojamiento de 8 personas, además presta ayuda de acogida, asesoría y acompañamiento a las usuarias que así lo necesiten al amparo de algunos de nuestros proyectos.

Durante el año 2021 tuvo la mayoría de sus plazas cogidas durante el curso, y es una de las actividades más importantes de nuestra entidad a efectos de auto financiación, por lo que el trabajo continuo desde el seno de la entidad por su productividad, es fundamental para ACISJF MADRID.



EL VALOR DE NUESTROS VOLUNTARIOS

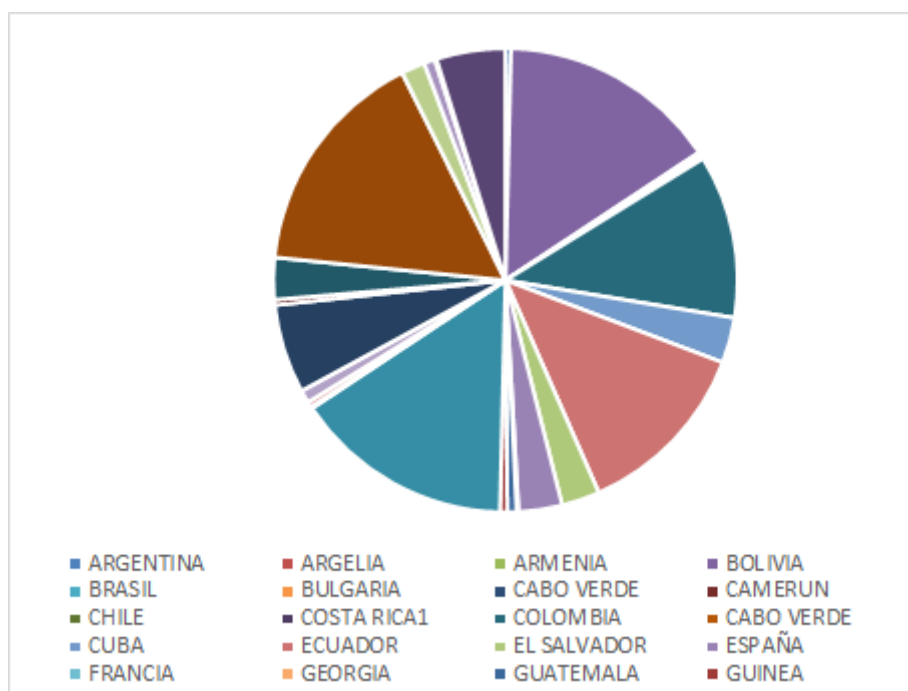
Ser voluntario en nuestra entidad es creer en la ayuda a los demás, estar dispuesto a trabajar para mejorar el presente de un colectivo que lo necesita y apostar por aportar en el cambio de su futuro. Es creer que la ayuda conjunta cambia a las personas, tanto a aquellas que lo hacen posible como a quienes reciben esa ayuda.

Es por esto, que exige de un elemento fundamental y sin el cual no sería posible el desarrollo de nuestro objeto social: "EL VOLUNTARIADO". Es el elemento diferenciador que hace posible la ejecución más amplia y con mejor desarrollo de nuestra actividad, su participación, dedicación y experiencia puestas al desarrollo y a la aportación de valor, potencia la cantidad de usuarias a la que llegamos y mejora la especialización en los conocimientos con los que llegamos a nuestras beneficiarias.

Durante el año 2021 tuvimos un **equipo de voluntariado de 7 personas** que de manera altruista nos apoyan en la gestión de la entidad y formación de nuestras usuarias.

LA INTEGRACIÓN EN ASISJF MADRID

En 2021, tuvimos usuarias de más de 20 nacionalidades diferentes, siendo las más representativas numéricamente:



NUESTRAS SINERGIAS Y NUESTRAS REDES

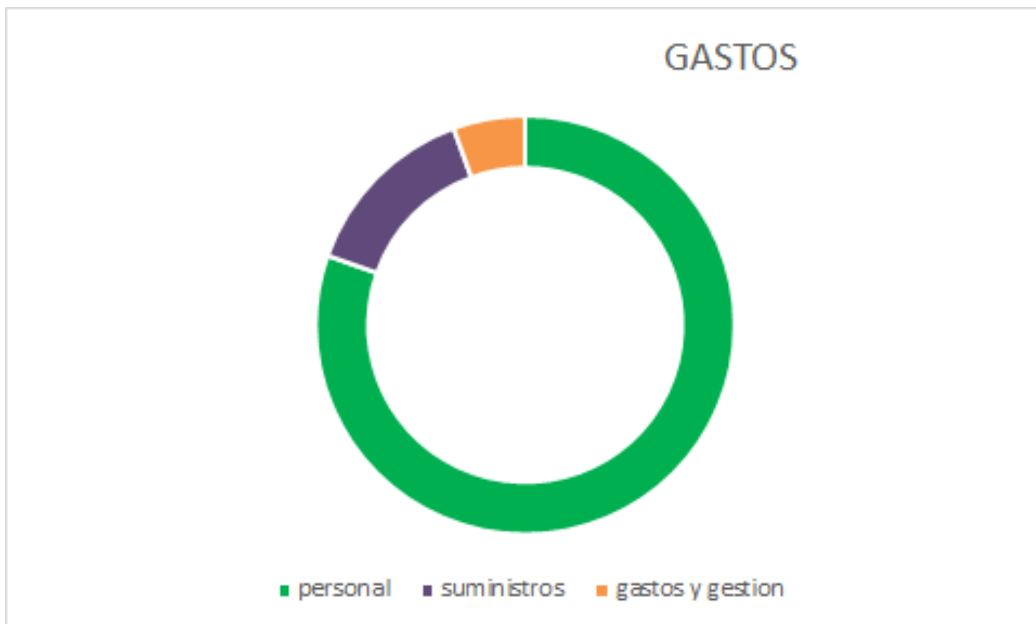
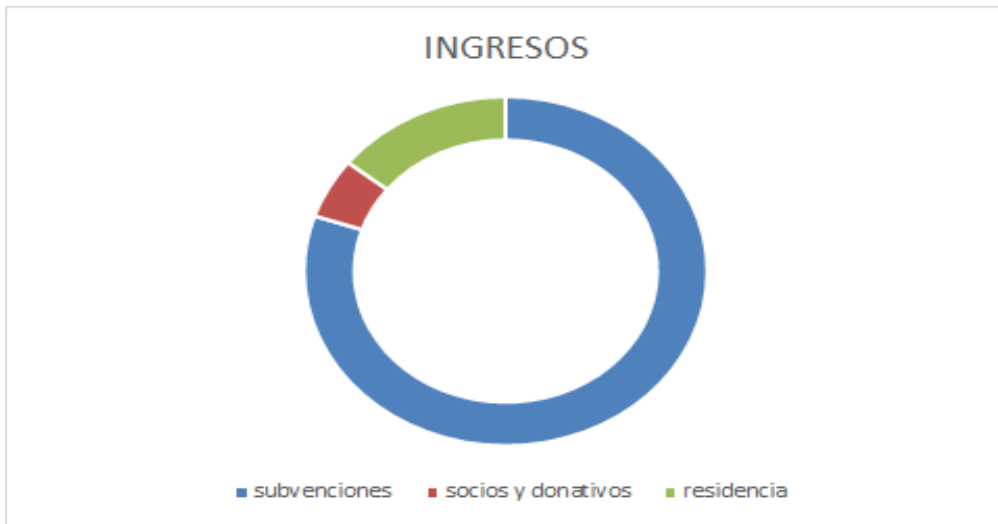
ACISJF MADRID busca en todo momento relacionarse y generar uniones estratégicas con entidades del tercer sector y desde otros sectores de la sociedad, que lleven a potenciar sus capacidades de acción social, de tal manera que repercutan íntegramente en el objetivo fundamental de la entidad, respetando sus valores y su misión. Para ello intentamos generar sinergias con otras asociaciones, fundaciones y ONG's que directa o indirectamente trabajen con nosotros en este objetivo, de tal manera que entre todas nos fortalezcamos y creemos trabajos en red que repercutan de manera directa en los servicios y las actividades que se realizan con las usuarias no solo de nuestro centro sino también quienes visitan las demás entidades.

Para ello durante el 2021 hemos intentamos y continuamos haciéndolo, tejer una gran red de trabajo e interacción social con entidades que en contacto las unas con las otras, potenciemos nuestros servicios y nuestros recursos.

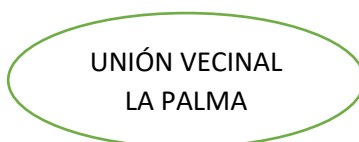
Construyendo todo lo anterior trabajamos por ejemplo con:

1. La Federación Católica Española de Servicios a la Juventud Femenina IN VIA.
2. Asociación MAPARA (Mercado de la Paz).
3. Asociación Mujer y Ciudadanía Capítulo Venezuela y España.
4. Uniones Estratégicas con los otros capítulos de ACISJF IN VIA en España:
Cáceres,
Barcelona,
Guadalajara
Zaragoza
5. ACOGEM
6. Asociación Los Molinos
7. APLA Madrid
8. Pueblos Unidos
9. Asociación Solidaridad Madres Solteras
10. Fundación Senara

NUESTRA ECONOMIA



NUESTROS COOPERANTES



SEDE AYALA, 21, 1º-DERECHA

**ACOGIDA, ORIENTACIÓN,
ASESORAMIENTO,**

**FORMACION E INSERCIÓN
SOCIO LABORAL,**

☎ 915751707

☎ 915765080

✉ acisjfjuntamadrid@yahoo.es

www.acisjfjuntamadrid.com

**SEDE DONOSO CORTES, 24,1º-
IZQUIERDA**

**ACOGIDA, RESIDENCIA
UNIVERSITARIA FEMENINA**

☎ 915751707 / ☎ 915931870

✉ acisjfjuntamadrid@yahoo.es

www.acisjfjuntamadrid.com

